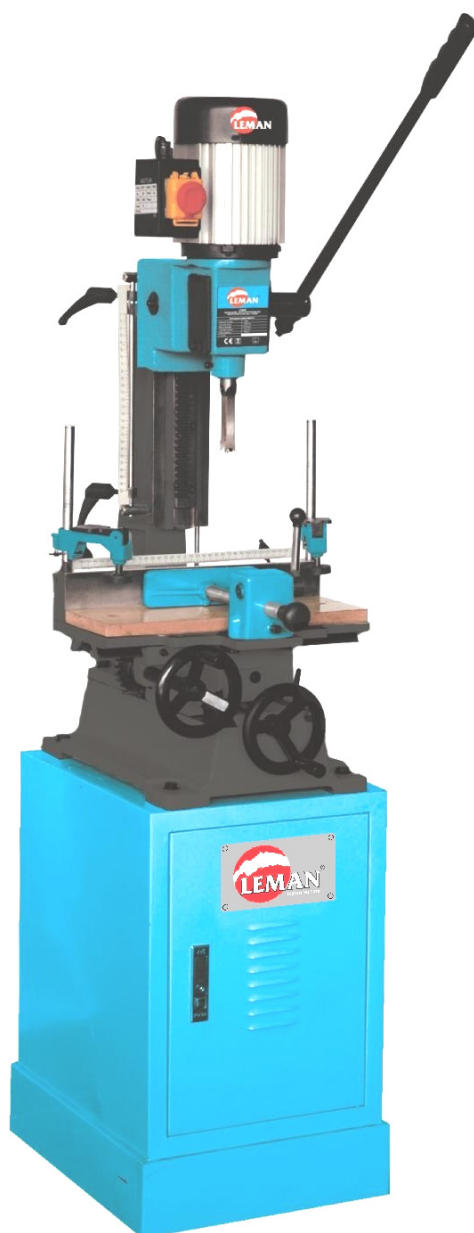




MODÈLE MODEL/MODEL/MODELO MOR750



**Manuel d'utilisation
(Notice originale)
08/11/2021**



FR: Lisez attentivement l'intégralité de ces instructions d'utilisation avant la mise en service.
EN: Before using this machine, read carefully all handling instructions and all safety warnings.
NL: Graag instructies zorgvuldig doorlezen vóórdát u de machine in gebruik neemt.
ES: Lea íntegramente estas advertencias de peligro e instrucciones.

Déclaration de conformité CE (déclaration originale)
CE Declaration of conformity (translation of the original declaration)
EU- Conformiteitsverklaring (vertaling van de originele verklaring)
Declaración de conformidad CE (traducción del original declaración)



TÜV Rheinland LGA Product GmbH, Tillystraße 2, 90431 Nürnberg, Germany, a réalisé l'examen de type.
Le produit est identique au modèle dont le type de construction a été contrôlé.

Nous déclarons, sous notre responsabilité, que les produits désignés ci-dessous:
We declare under our sole responsibility that the products designed hereunder:
We verklaren op onze verantwoordelijkheid dat hieronder beschreven product:
Declaramos bajo nuestra exclusiva responsabilidad que el product descrito abajo:

Type: **Mortaiseuse à bédane**
Type / Type / Tipo: **Chisel mortiser / Mortiser / Escopleadora**

Modèle / Model / Model / Modelo: **MS3840**

Marque / Brand / Merk / Marca: **LEMAN**
Référence / Reference / Referentie / Referencia: **MOR750**
Numéro de série:
Serial number / Serienummer / Número de serie

Sont en conformité avec les normes* ou directives européennes** suivantes:
Are in conformity with the following European standards and harmonized regulations**:*
Met de volgende normen de bepalingen van de richtlijnen**:*
Cumple con las siguientes normas y documentatos normativos**:*

- **2006/42/EC (Directive Machine)
- **2014/35/EU (Directive Matériel Électrique à Basse Tension)
- **2014/30/EU (Directive Compatibilité Electromagnétique)

- * EN ISO 12100: 2010 (Annexe I de la Directive Machine 2006/42/EC)
- * EN 61029-1: 2009 +A11:2010
- * EN 55014-1: 2006 +A1 +A2
- * EN 55014-2: 2015
- * EN 61000-3-2: 2014
- * EN 61000-3-3: 2013

Lieu / Place / Plaats / Lugar: **SAINT CLAIR DE LA TOUR**
Date / Date / Datum / Fecha: **06/05/2017**
Nom / Name / Naam / Nombre: **O. DUNAND**
Fonction / Position / Positie / Posición: **PDG**
Société / Company / Onderneming / Sociedad: **LEMAN**
Adresse / Address / Adres / Dirección: **14 AVENUE DE SAVOIE
BP147 - SAINT CLAIR DE LA TOUR
38354 LA TOUR DU PIN CEDEX
FRANCE**

Signature / Signature / Unterschrift / Firma:

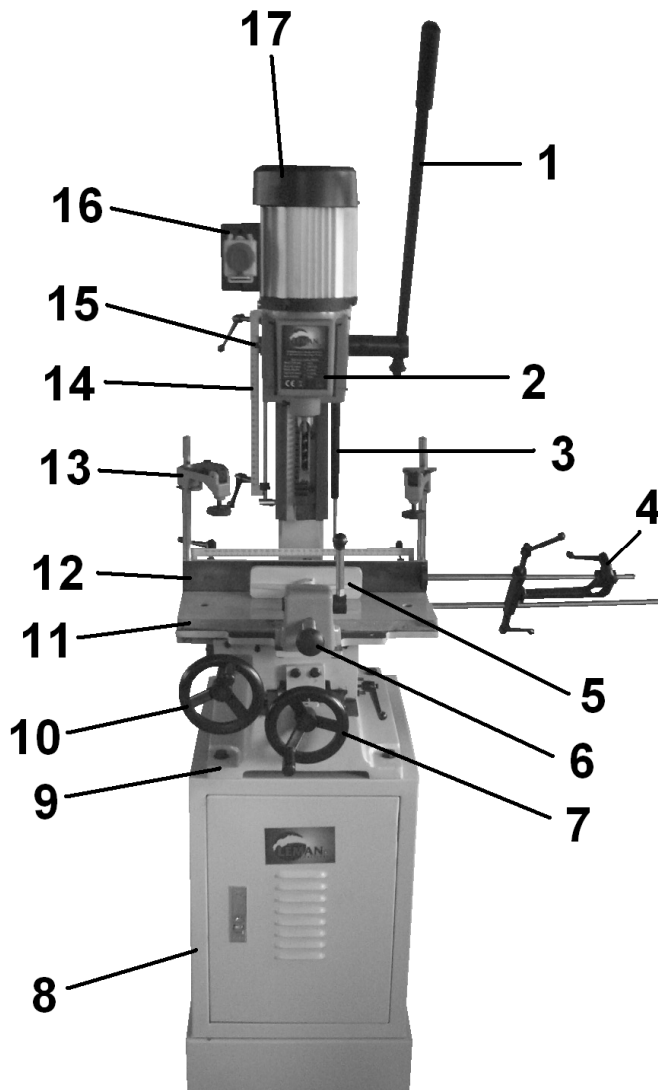
Personne autorisée à constituer le dossier technique:
Person authorized to compile the technical file:
Persoon die bevoegd is om het technische dossier samen te stellen:
Persona autorizada para compilar el expediente técnico:

O. DUNAND – LEMAN – 14 AVENUE DE SAVOIE – 38110 SAINT CLAIR DE LA TOUR

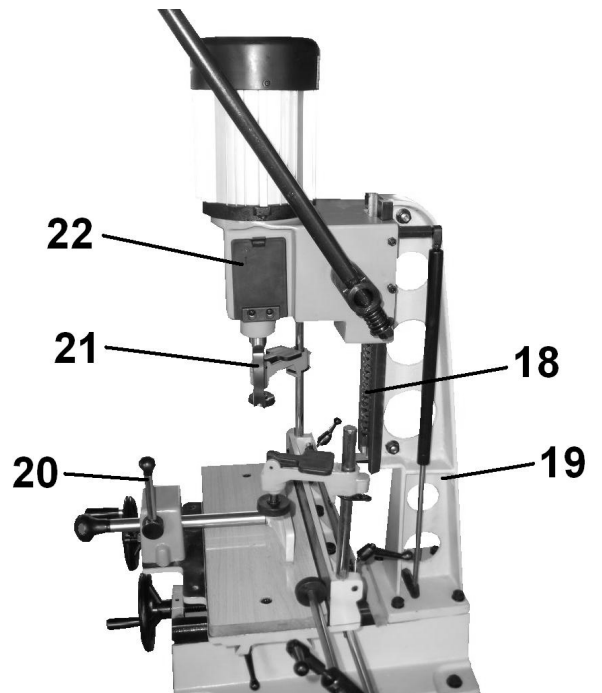
Sommaire (Table des matières)

1. **Vue générale de la machine**
2. **Caractéristiques techniques**
3. **A lire impérativement**
4. **Sécurité**
 - 4.1 Utilisation conforme aux instructions
 - 4.2 Consignes générales de sécurité pour les outils électriques
 - 4.3 Consignes additionnelles de sécurité pour une mortaiseuse à bédane
 - 4.4 Symboles sur l'appareil
 - 4.5 Dispositifs de sécurité
 - 4.6 Informations sur le niveau sonore
5. **Informations électriques**
6. **Montage**
 - 6.1 Montage de l'armoire
 - 6.2 Montage de la mortaiseuse
 - 6.3 Montage des poignées de manivelles
 - 6.4 Montage du levier multi positions
 - 6.5 Montage de la butée de longueur
7. **Réglages**
 - 7.1 Déverrouillage de la machine
 - 7.2 Montage et réglage de la mèche à bédane
 - 7.3 Positionnement de la pièce de bois
 - 7.4 Chariotage de la table
 - 7.5 Réglage des butées de profondeur
 - 7.6 Réglage des butées de longueur
 - 7.7 Réglage des butées latérales de table
 - 7.8 Mortaisage hors table
8. **Mise en route**
 - 8.1 Aspiration des copeaux
 - 8.2 Raccordement au secteur
 - 8.3 Mise en route
 - 8.4 Manipulation
9. **Maintenance**
 - 9.1 Nettoyage de la machine
 - 9.2 Maintenance
 - 9.3 Stockage
10. **Problèmes et solutions**
11. **Réparations**
12. **Accessoires**
13. **Liste des pièces et câblage**
 - 13.1 Liste des pièces détachées
 - 13.2 Schéma électrique
 - 13.3 Vues éclatées de la machine
14. **Garantie**

1. Vue générale de la machine (avec fournitures standards)



- 1 Levier multi positions
- 2 Tête de la mortaiseuse
- 3 Vérin à gaz
- 4 Butée de longueur
- 5 Presseur horizontal
- 6 Poignée du presseur horizontal
- 7 Manivelle de chariotage longitudinal
- 8 Armoire de rangement
- 9 Socle
- 10 Manivelle de chariotage latéral
- 11 Table de chariotage
- 12 Guide
- 13 Presseur vertical
- 14 Graduation de profondeur
- 15 Butée de profondeur
- 16 Boîtier de commande électrique
- 17 Moteur



- 18 Crémaillère
- 19 Colonne
- 20 Poignée de blocage du presseur horizontal
- 21 Mèche à bédane de 16mm
- 22 Trappe d'accès au mandrin

Outillage:

- 1 clé 6 pans de 3mm
- 1 clé 6 pans de 5mm
- 1 clé 6 pans de 6mm
- 1 clé de serrage du mandrin

Document:

- Manuel d'utilisation

2. Caractéristiques techniques

- **Année de construction.** L'année de construction de la machine est clairement renseignée dans le numéro de série présent sur la plaque signalétique sous la forme **Année / Mois / Numéro: AAAA / MM / NNNNN**
- **Tension - Fréquence:** 230 V - 50 Hz)
- **Puissance du moteur:** 750 W - S1
- **Vitesse de rotation:** 1400 t/min
- **Capacité de serrage du mandrin:** 3 à 16 mm
- **Diamètre de queue de bédane:** 19 mm
- **Bédane adaptable:** 6 à 16 mm
- **Dimensions de la machine emballée** (Longueur x Largeur x Hauteur): 560x470x760 mm (machine)
500x400x640 mm (armoire)
- **Dimensions de la machine prête à l'emploi** (Longueur x Largeur x Hauteur): 480x600x1790 mm
- **Dimensions de la table** (Largeur x Profondeur): 400x150 (mm)
- **Dimensions du guide** (Longueur x Hauteur): 400x50 (mm)
- **De l'axe du bédane au guide (max.):** 140 mm
- **Course de la tête:** 235 mm
- **Sous les presseurs verticaux (max.):** 195 mm
- **Chariotage latéral:** 170 mm
- **Chariotage en profondeur:** 155 mm
- **Poids de la machine emballée:** 131 kg
- **Poids de la machine prête à l'emploi:** 124 kg
- **Température ambiante admissible en fonctionnement:** de +5° à +55°, la température moyenne de l'air ambiant sur une période de 24 heures ne devant pas dépasser +50°.
- **Température de transport et de stockage admissible:** de -25° à +55°.
- **Emission sonore:** voir paragraphe 4.7

3. A lire impérativement

Cette machine fonctionne conformément au descriptif des instructions. Ces instructions d'utilisation vont vous permettre d'utiliser votre appareil rapidement et en toute sécurité:

Lisez l'intégralité de ces instructions d'utilisation avant la mise en service.

Ces instructions d'utilisation s'adressent à des personnes possédant de bonnes connaissances de base dans la manipulation d'appareils similaires à celui décrit ici. L'aide d'une personne expérimentée est vivement conseillée si vous n'avez aucune expérience de ce type d'appareil.

Conservez tous les documents fournis avec cette machine, ainsi que le justificatif d'achat pour une éventuelle intervention de la garantie.

L'utilisateur de la machine est seul responsable de tout dommage imputable à une utilisation ne respectant pas les présentes instructions d'utilisation, à une modification non autorisée par rapport aux spécifications standard, à une mauvaise maintenance, à un endommagement de l'appareil ou à une réparation inappropriée et/ou effectuée par une personne non qualifiée.

4. Sécurité

4.1 Utilisation conforme aux prescriptions

- La machine est destinée aux travaux de mortaisage. Ne travaillez que les matériaux pour lesquels la lame a été conçue (les outils autorisés sont répertoriés dans le chapitre "Caractéristiques techniques").
- Tenez compte des dimensions admissibles des pièces travaillées.
- Ne travaillez pas de pièces rondes ou trop irrégulières qui ne pourraient pas être bien maintenues pendant l'usinage. Lors du travail sur chant de pièces plates, utilisez un guide auxiliaire appropriée.
- Une utilisation non conforme aux instructions, des modifications apportées à la machine ou l'emploi de pièces non approuvées par le fabricant peuvent provoquer des dommages irréversibles.

4.2 Consignes générales de sécurité pour les outils électriques

Respectez les instructions de sécurité suivantes afin d'éliminer tout risque de dommage corporel ou matériel !

Danger dû à l'environnement de travail:

- Maintenez la zone de travail en ordre ; elle doit être dégagée de tous résidus ou éléments pouvant faire obstacle au bon déroulement des opérations.
- Restez vigilant et concentré sur votre travail, n'utilisez pas la machine si vous n'êtes pas suffisamment concentré. Le travail doit être réfléchi, organisé et préparé avec rigueur.

- La machine ne doit en aucun cas être utilisée par un opérateur qui est fatigué ou sous l'influence d'alcool, de drogues ou de médicaments. Pour votre plus grande sécurité, il est primordial d'avoir les idées claires.
- Veillez à ce que l'éclairage de la zone de travail soit correct et suffisant.
- Ne travaillez qu'avec une installation d'aspiration de copeaux et de poussières. Cette installation doit être suffisamment puissante par rapport aux déchets produits par la machine (les valeurs sont indiquées dans le chapitre "Caractéristiques techniques").
- Limitez au minimum la quantité de poussières présentes sur la zone de travail: nettoyez la zone avec un appareil d'aspiration. Vérifiez périodiquement le bon fonctionnement de votre dispositif d'aspiration et son bon état.
- Travaillez dans une pièce suffisamment aérée.
- Vérifiez la zone de travail et tenez compte des dimensions de la machine, de ses capacités de travail, et des mouvements que vous aurez à effectuer avant, pendant, et après l'usinage.
- Prévoyez une zone de stockage stable et facilement accessible pour les pièces usinées.
- Adoptez une position de travail stable et confortable. Veillez à constamment garder votre équilibre.
- N'utilisez pas la machine en présence de liquides ou de gaz inflammables (gaz naturel, vapeurs d'essence ou autres vapeurs inflammables).
- Cette machine ne doit être manipulée, mise en marche et utilisée que par des personnes expérimentées et ayant pris connaissance des dangers présents. Les mineurs ne sont autorisés à se servir de la machine que dans le cadre d'une formation professionnelle et sous le contrôle d'une personne qualifiée.
- Les enfants en particulier, les personnes non concernées par la machine en général, doivent se tenir éloignés de la zone de travail, et en aucun cas ils ne doivent toucher le câble électrique et surtout l'appareil lorsque ce dernier est en marche.
- Ne dépassez pas les capacités de travail de la machine (elles sont répertoriées dans le chapitre "Caractéristiques techniques").

Danger dû à l'électricité:

- Ne branchez la machine qu'à une prise de courant répondant aux normes en vigueur et aux caractéristiques de la machine: tension et fréquence du secteur correspondant à celles mentionnées sur la plaque signalétique de la machine, protection par un disjoncteur différentiel, prises de courant correctement installées, contrôlées et mises à la Terre.
- Ne modifiez pas la fiche fournie ; si elle ne correspond pas à la prise, faites installer la prise appropriée par un électricien qualifié.
- Cette machine ne doit pas être exposée à la pluie. L'aire de travail doit être sèche et l'air relativement peu chargé en humidité.
- Veillez à ce que la machine et le câble électrique n'entre jamais en contact avec l'eau.
- Lors du travail avec la machine, évitez tout contact corporel avec des objets reliés à la terre (tuyaux, radiateurs, réfrigérateurs etc.).
- Maniez le câble d'alimentation avec prudence, n'essayez pas de déplacer la machine en tirant sur le câble, ne donnez pas un coup sec sur le câble pour le débrancher, maintenez-le à l'écart de la chaleur excessive, de l'huile et des objets tranchants.
- Débranchez la machine en fin d'utilisation ou lorsqu'elle est sans surveillance.
- Assurez-vous que la machine est débranchée avant tout travail de maintenance, de réglage, de nettoyage, etc.
- N'ouvrez jamais le boîtier interrupteur. Si ceci s'avère nécessaire, contactez un électricien qualifié.
- Nous vous recommandons d'utiliser un disjoncteur différentiel résiduel (DDR) FI 30mA.
- Seuls des électriciens qualifiés sont habilités à intervenir sur l'équipement électrique !

Danger dû aux pièces en mouvement:

- La machine ne doit être mise en marche que lorsque tous les dispositifs de sécurité sont opérationnels. Ne jamais les retirer !!
- Restez à une distance suffisante par rapport à l'outil en fonctionnement et toutes les autres parties de la machine en mouvement. Utilisez éventuellement des accessoires de poussée ou d'entraînement pour le bois.
- Attendez que l'outil soit complètement à l'arrêt pour effectuer toute opération de nettoyage sur l'aire de travail, y compris pour dégager les sciures, les chutes, les restes de bois...
- N'usinez que des pièces qui peuvent être stabilisées lors de l'opération.
- Ne freinez en aucun cas l'outil de coupe.

Danger dû aux outils de coupe:

- Même lorsque la machine est à l'arrêt, les outils peuvent provoquer des blessures.
- Utilisez des gants pour remplacer et manipuler les lames.
- Protégez les outils et conservez-les de façon que personne ne puisse se blesser.
- Immédiatement après son utilisation, l'outil peut être très chaud : laissez-le refroidir avant toute manipulation.

Danger dû à l'utilisation et à l'entretien:

- Assurez-vous que la machine est débranchée avant tout travail de maintenance, de réglage, d'entretien, de nettoyage.
- Assurez-vous que l'interrupteur marche/arrêt de la machine est en position arrêt avant de la brancher sur le secteur.
- Vérifiez avant chaque mise en route qu'aucun outil et qu'aucune pièce détachée ne reste sur et dans la machine.
- Veillez à ce que la lame soit adaptée au matériau à usiner.
- Utilisez toujours des lames suffisamment tranchantes. Changez immédiatement les lames dont la coupe est émoussée.
- Veillez à ne pas coincer les pièces à usiner lors de l'utilisation de la machine.
- Vérifiez que les pièces à usiner ne contiennent pas des corps étrangers (clous, vis...).
- N'usinez jamais plusieurs pièces à la fois ou des paquets de plusieurs pièces.
- Afin d'éviter tout risque d'accrochage, puis d'entraînement, n'usinez jamais des pièces comportant des cordes, des lacets, des câbles, des rubans, des ficelles, des fils.

Protection de la personne:

- Portez une protection acoustique.
- Portez des lunettes de protection. Attention: les lunettes de vue que vous portez habituellement n'apportent aucune protection.
- Portez un masque anti-poussière.
- Portez des vêtements de travail adaptés.
- Ne portez aucun vêtement qui puisse être happé en cours d'utilisation de la machine. Ne portez ni cravate, ni gants, ni vêtement à manches larges.
- Mettez un filet à cheveux si vous avez des cheveux longs.
- Mettez des chaussures équipées de semelles antidérapantes.

Danger dû à un défaut de la machine ou à des modifications non appropriées:

- Assemblez la machine en respectant les instructions relatives au montage. Toutes les pièces doivent être correctement installées.
- Entretenez la machine et ses accessoires avec soin (reportez-vous au chapitre "Maintenance").
- Veillez avant toute mise en route à ce que la machine soit en bon état: vérifiez que les dispositifs de sécurité et de protection fonctionnent parfaitement, vérifiez que les pièces mobiles fonctionnent correctement et ne se bloquent pas.
- N'utilisez que des pièces de rechange répertoriées par le fabricant. Ceci est valable aussi bien pour les outils de coupe que pour les dispositifs de sécurité et de protection.
- N'effectuez aucune modification sur les pièces de la machine.
- N'utilisez pas d'outils détériorées ou déformées.
- Toute pièce ou dispositif de protection endommagé doit être réparé ou remplacé par un réparateur agréé.
- N'utilisez pas la machine si l'interrupteur ou quelque pièce du dispositif électrique que ce soit est défectueux. N'apportez aucune modification au circuit électrique. Faites réparer la machine dans un atelier spécialisé agréé.
- Avant de commencer un travail, faites tourner la machine à vide. Si vous constatez un bruit ou des vibrations anormales, arrêtez la machine et débranchez-la. Ne la remettez en route qu'après avoir solutionné le problème.

Déconstruction et mise au rebut:

- Ne jetez pas cet appareil avec les ordures ménagères.
- Les déchets provenant d'appareils électriques ne doivent pas être ramassés avec les ordures ménagères.
- Recyclez cette machine sur les lieux qui y sont spécialement destinés : contactez les autorités locales ou un de leur représentant pour des consultations relatives au recyclage.
- Veillez à la récupération des matières premières plutôt qu'à leur élimination.
- En vue de la protection de l'environnement, les appareils, comme d'ailleurs leurs accessoires et emballages, doivent pouvoir suivre chacun une voie de recyclage appropriée.

4.3 Consignes additionnelles de sécurité pour une mortaiseuse à bédane

- Utilisez seulement des outils fabriqués conformément à l'EN 847-1: 2013 et conseillés par le fabricant.
- N'utilisez pas d'outil détérioré. Vérifiez avant chaque mise en route que les outils sont en bon état et qu'ils ne sont pas vrillés, fendus ou cassés.
- Vérifiez avant chaque mise en route que la mèche est bien serrée dans le mandrin et que queue du bédane est bien serrée dans son logement.
- Vérifiez régulièrement qu'aucun objet étranger ou aucune particule ne gêne le serrage de la mèche et du bédane.
- Ne dépassez jamais les capacités de travail de la machine.
- Adoptez une position de travail stable et confortable.

- Assurez-vous que la clé de serrage n'est pas restée sur le mandrin avant de mettre la machine en route.
 - Ne mettez jamais la machine en route si la mèche ou le bédane est en contact avec la pièce de bois.
 - Réglez la butée de profondeur avant de mettre la machine en route afin d'éviter d'abîmer la table, ou pire, de rentrer dans le socle.
 - Pour votre sécurité, ne portez pas de gants lors de l'usinage.
 - Tenez toujours vos mains et vos doigts éloignés du bédane.
 - Ne relâchez pas la pièce de bois tant que la tête de la mortaiseuse n'est pas complètement remontée et que le bédane n'est pas complètement dégagé de la pièce de bois.
 - Utilisez toujours le guide comme appui lorsque vous effectuez une mortaise: ne travaillez jamais à main levée.
 - N'usinez pas de pièce de bois qui ne puisse pas être bien maintenue contre le guide.
 - N'usinez pas de pièce de bois qui ne puisse pas être plaquée correctement sur la table: la face d'appui de la pièce usinée doit être plate et uniforme.
 - Utilisez toujours le presseur pour maintenir la pièce de bois sur la table.
 - N'approchez jamais les doigts, les mains ou les bras de la mèche ou du bédane alors que la machine est en marche.
 - Ne portez ni bague, ni bracelet, ni tout autre objet susceptible d'être accroché.
 - Soyez extrêmement vigilant lors de l'usinage de pièces larges ou fines.
 - Faites tourner à vide votre machine avant chaque usinage.
- Si vous constatez un bruit anormal ou de fortes vibrations, arrêtez immédiatement la machine.
- Pressez sur le bouton d'arrêt rouge, débranchez la machine du secteur, et attendez l'arrêt complet de la mèche avant de commencer quelque manipulation que ce soit (pointage, tracé, marquage, réglage...).
 - Ne nettoyez jamais la machine (ne serait-ce que pour enlever une chute de bois) lorsque la mèche tourne.
 - Arrêtez la machine si la mèche se bloque: n'essayez jamais de débloquer la mèche alors que la machine est en marche.
 - Il est important et impératif que la signalétique de sécurité sur la machine reste lisible et compréhensible.

4.4 Symboles sur l'appareil

Avertissement ! Des pictogrammes sont présents sur la machine et son emballage afin de garantir votre sécurité lors de l'utilisation de la machine. Étant donné l'importance de ces symboles, veuillez lire attentivement les informations suivantes.

Il est important et impératif que la signalétique de sécurité sur la machine reste lisible et compréhensible.

! Danger ! Le non-respect des avertissements peut entraîner de graves blessures ou des dommages matériels.



Ne pas jeter avec les ordures ménagères.



Lisez attentivement les instructions.



Portez des lunettes de protection.



Portez un casque de protection auditive.



Portez un masque anti-poussière.



Portez des gants.



Faites-vous aider, portez à deux !



Numéro de Série:
AAAA / MM / NNNNN

Plaque signalétique



Mise à la terre obligatoire.



Retirez la fiche de la prise.

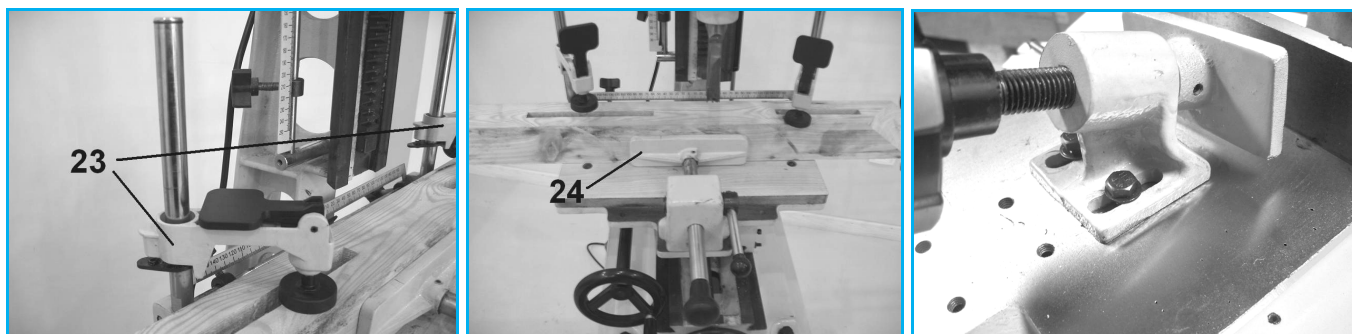


Ne portez pas de gants.



Danger ! Risque de coupures.

4.5 Dispositifs de sécurité



Presseurs verticaux

Les presseurs verticaux (23) protègent l'utilisateur de la remontée de la pièce usinée lorsque le levier est actionné pour dégager le bédane. Ils doivent toujours être utilisés de façon à maintenir le bois plaqué sur la table.

Presseur horizontal

Le presseur horizontal (24) protège l'utilisateur d'une rotation éventuelle de la pièce de bois usinée. Il maintient la pièce plaquée contre le guide.

4.6 Informations sur le niveau sonore

Niveau sonore mesuré conformément à EN 3744 et EN 11201:

- Niveau de pression sonore LpA à vide = 75 dB(A)
- Niveau de puissance sonore LwA à vide = 84 dB(A)

Incertitude K = 3 dB(A)

Il est impératif de porter une protection acoustique (casque antibruit).

Les valeurs données sont des niveaux d'émission et pas nécessairement des niveaux permettant le travail en sécurité. Bien qu'il existe une corrélation entre les niveaux d'émission et les niveaux d'exposition, celles-ci ne peuvent pas être utilisées de manière fiable pour déterminer si des précautions supplémentaires sont nécessaires. Les paramètres, qui influencent les niveaux réels d'exposition, comprennent, les caractéristiques de l'atelier, les autres sources de bruit, etc., c'est-à-dire le nombre de machines et des procédés de fabrication voisins. De plus, les niveaux d'exposition admissibles peuvent varier d'un pays à l'autre. Cependant, cette information permettra à l'utilisateur de la machine de procéder à une meilleure évaluation des phénomènes dangereux et des risques.

5. Informations électriques

En cas de mauvais fonctionnement ou de panne, la terre fournit un trajet de moindre résistance pour le courant électrique. Pour réduire le risque d'électrocution, cet appareil est équipé d'une fiche avec mise à la terre.

- La machine doit être branchée sur une prise correspondante correctement installée et mise à la terre conformément aux règles européennes en vigueur.
- Ne modifiez pas la fiche fournie. Le branchement incorrect du conducteur de terre peut provoquer des chocs électriques. Le conducteur isolé de couleur verte (avec ou sans rayures jaunes) est le conducteur de terre. Si la réparation ou le remplacement du cordon électrique ou de la fiche est nécessaire, ne branchez pas le conducteur de terre à une borne sous tension.

ATTENTION ! Faites appel à un électricien qualifié ou à des techniciens si vous avez un doute ou si vous n'avez pas bien compris les instructions de mise à la terre.

ATTENTION ! Dans tous les cas, s'assurer que la prise murale sur laquelle vous raccordez votre machine est correctement raccordé à la terre. En cas de doute, faites appel à un électricien qualifié.

- Tension d'entrée 230 V – 50 Hz.
- Moteur à courant alternatif, protégé contre les projections d'eau.
- Utilisez un câble électrique d'une section minimum de 2,5 mm².
- Le câble d'alimentation électrique ne doit pas être utilisé à d'autres fins que celles pour lesquelles il a été conçu. Vérifiez périodiquement son état.
- Si la machine se déconnecte en raison d'une surcharge, ne réactivez le commutateur qu'après 60 secondes.
- Sur une période de 10 minutes, n'activez pas l'interrupteur plus de 5 fois.
- N'utilisez que des rallonges munies de trois fils: 1 Neutre, 1 Phase, 1 Terre (L/N/PE).

- Réparez ou remplacez immédiatement les cordons usés ou endommagés.
- N'exposez pas la rallonge à la pluie ou dans des endroits humides.
- Assurez-vous que votre rallonge est en bon état lorsque vous l'utilisez, et qu'elle est correctement raccordée.
- Assurez-vous que la rallonge est bien calibrée par rapport à la puissance de votre machine, et qu'elle n'excède pas une longueur de 10 mètres. L'utilisation d'une rallonge trop longue ou sous dimensionnée aura pour conséquence des pertes de puissance et une surchauffe du moteur.
- Protégez vos rallonges et éloignez-les des objets tranchants, des sources de chaleur excessive et des endroits mouillés ou humides.
- Ne branchez la machine qu'à un circuit muni d'un dispositif de protection à courant résiduel (RCD ou disjoncteur différentiel) maximal de 30 mA.

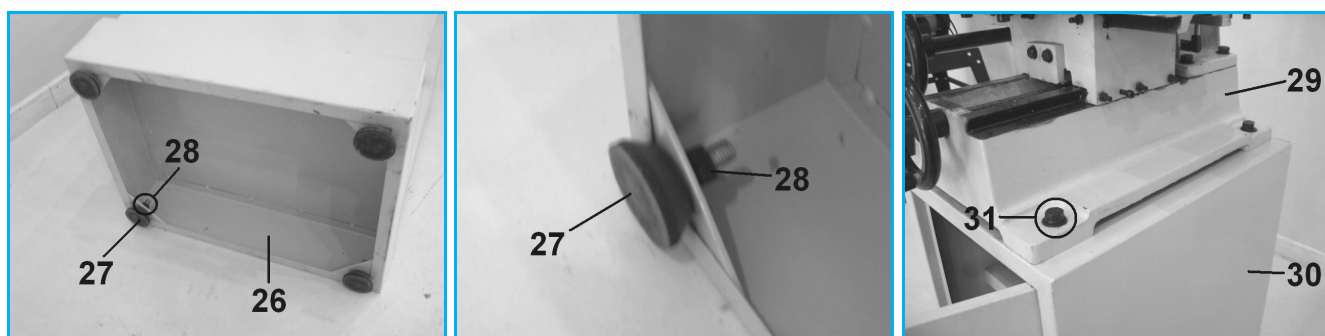
6. Montage



! Danger ! La machine ne doit en aucun cas être reliée au secteur pendant toute la durée de ces opérations: veillez à ce qu'elle soit débranchée.

La machine est livrée partiellement assemblée.

Les composants suivants doivent être installés avant la mise en route de la machine: armoire, mortaiseuse, poignées de manivelles, levier multi positions, butée de longueur.



6.1 Montage de l'armoire

Outil nécessaire: 1 clé de 17mm ou 1 clé à molette (non fournies).

- Couchez l'armoire (26) sur le côté.
- Positionnez les 4 pieds (27) dessous et serrez-les avec les écrous M10 (28).
- Relevez l'armoire sur ses pieds.

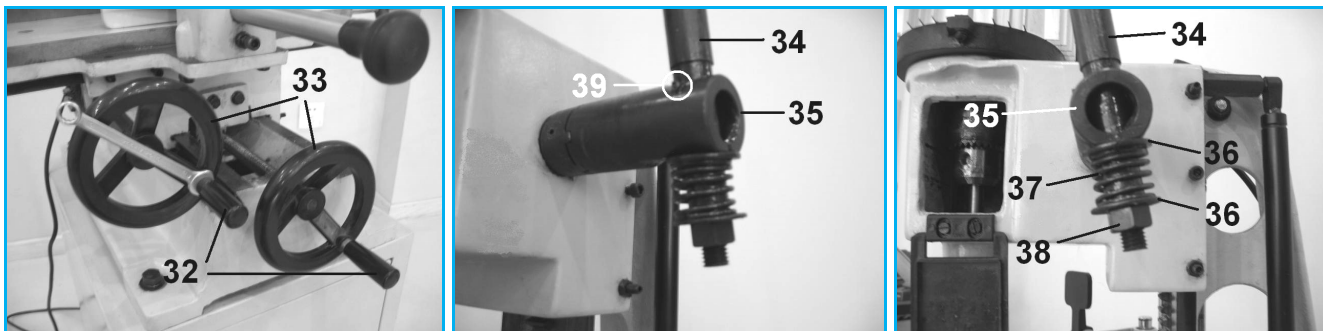
6.2 Montage de la mortaiseuse

Outil nécessaire: 1 clé de 17mm ou 1 clé à molette (non fournies).



! Danger ! Ne portez pas tout seul la mortaiseuse, elle dépasse les 100 Kg ! Faites-vous impérativement aider pour soulever la mortaiseuse (29), la positionner sur l'armoire, et la maintenir en place pendant l'opération de fixation !

- Placez l'armoire (30) à l'endroit choisi: le sol doit être rigoureusement plat, dur, et sec.
- Veillez à avoir suffisamment d'espace autour de la machine: choisissez bien l'emplacement en fonction des mouvements que vous aurez à effectuer durant la préparation, les réglages et l'usinage.
- Avec l'aide de plusieurs personnes, placez la mortaiseuse (29) sur l'armoire (30) et alignez les trous de fixation.
- Mettez les 4 vis hexagonales M12x40 (31) et fixez la mortaiseuse (29) par-dessous avec les rondelles freins, les rondelles et les écrous.



6.3 Montage des poignées de manivelles

Outil nécessaire: 1 clé de 10mm (non fournie).

- Vissez les poignées (32) sur le volant des manivelles (33).

6.4 Montage du levier multi positions

Outil nécessaire: 1 clé de 17mm ou 1 clé à molette (non fournies).

- Placez le levier (34) dans son support (35) en prenant soin de bien positionner la goupille (39) dans son logement et de bien orienter les empreintes de la poignée.
- Insérez une des deux rondelles (36), puis le ressort (37), la deuxième rondelle (36), et serrez le tout avec l'écrou (38).



6.5 Montage de la butée de longueur

Outil nécessaire: 1 clé 6 pans de 5mm.

- Placez la butée de longueur (40) sous le support de table (41), à droite et à l'arrière.
- Fixez-la dans le support avec les 2 ensembles rondelles/vis 6 pans creux M6x25 (42).

7. Réglages et manipulation

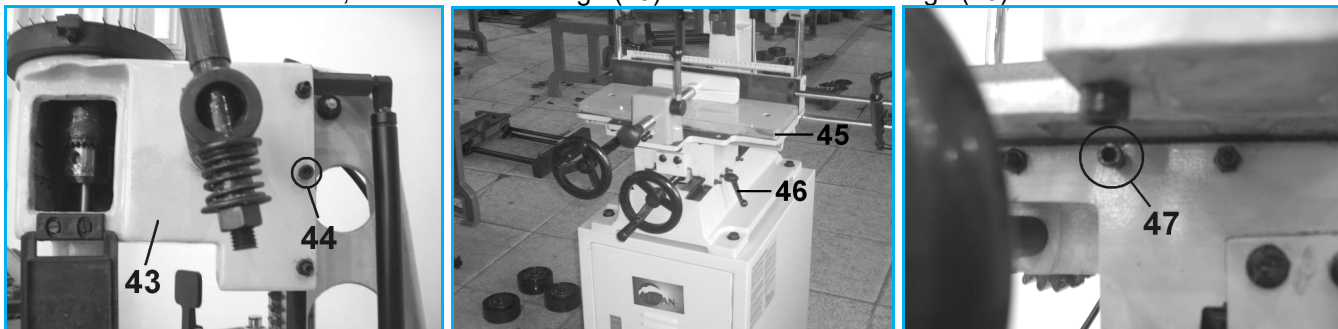


! Danger ! La machine ne doit en aucun cas être reliée au secteur pendant toute la durée de ces opérations: veillez à ce qu'elle soit débranchée.

7.1 Déverrouillage de la machine

Outil nécessaire: 1 clé 6 pans de 5mm.

Pour des raisons de sécurité, la tête de mortaisage (43) et la table de chariotage (45) ont été verrouillées.



Débloccage de la tête de mortaisage (43)

- Desserrez la vis 6 pans creux M6x35 (44) pour pouvoir monter ou descendre la tête de mortaisage (43).

Table de chariotage (45)

- Desserrez la poignée (46) pour pouvoir faire charioter la table (45) sur la profondeur.
- Desserrez la vis 6 pans creux M6x35 (47) pour pouvoir faire charioter la table (45) sur la largeur.

7.2 Montage et réglage de la mèche à bédane

Outils nécessaires: 1 clé 6 pans de 5mm + 1 clé de mandrin.

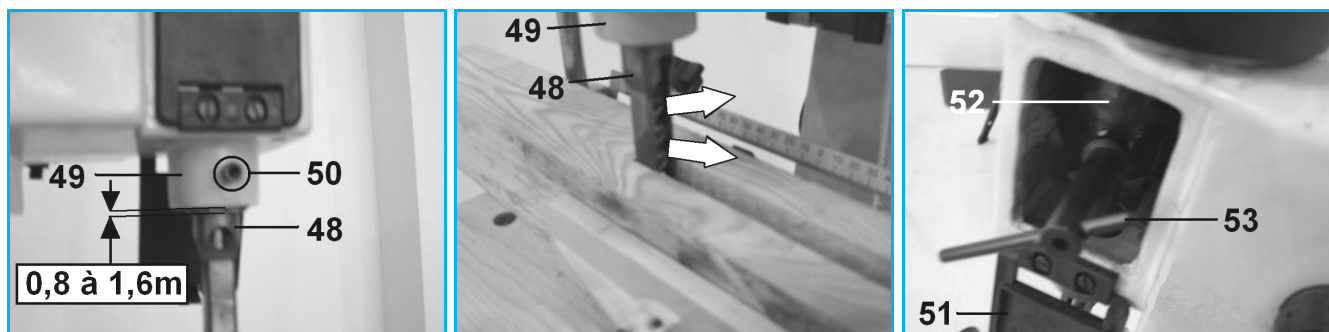


! Danger de brûlures ! Immédiatement après son utilisation, l'outil de coupe peut être très chaud.

- Laissez refroidir l'outil avant toute manipulation.
- Portez toujours des gants
- Ne nettoyez pas l'outil avec un liquide inflammable.

! Danger de coupures ! Même machine à l'arrêt, l'outil peut provoquer des coupures. Portez toujours des gants, aussi bien pour les opérations de montage et de démontage, que pour la manipulation de l'outil.

- Utilisez un outil adapté à votre travail.
- Utilisez une mèche et un bédane correctement affûtés. Un outil dont la coupe est émoussée vous rendra le travail pénible et fera forcer inutilement la machine, la finition ne sera pas de qualité.
- Faites affûter régulièrement la mèche et le bédane, selon la fréquence d'utilisation.
- Examinez régulièrement l'état de vos outils. Veillez à ce que l'affûtage soit suffisant, qu'il n'y ait pas de crique ou de fissure, qu'ils ne soient pas vrillés ou tordus...
- Utilisez une mèche et un bédane en bon état. Remplacez les outils détériorés, usés, ou ayant subi des dommages.
- N'utilisez que des outils correspondant aux caractéristiques de la machine (cf. Chap.2).



Le réglage de la mèche par rapport au bédane est primordial pour effectuer un travail correct mais il dépend de la dureté du bois usiné. L'usage et l'habitude vous permettront de régler correctement votre mèche: nous ne vous donnons ici que des cotes approximatives. Faites des essais de façon à affiner votre réglage.

La mèche perce au préalable un trou circulaire et les pointes tranchantes du bédane viennent finir les angles du carré par emboutissage.

La coupe frontale de la mèche doit donc dépasser les pointes du bédane, entre 0,8 et 1,6mm suivant l'essence du bois.

- Insérez la queue du bédane (48) dans le logement (49) de la tête de mortaisage.
- Poussez le bédane (48) à fond et serrez la vis 6 pans creux M6x25 (50) de façon à le maintenir en place.
- Desserrez la vis (50), descendez le bédane (48) de 0,8 à 1,6mm (suivant l'essence de bois usiné), puis resserrez la vis (50).

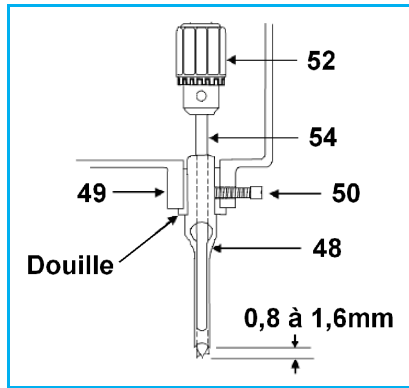
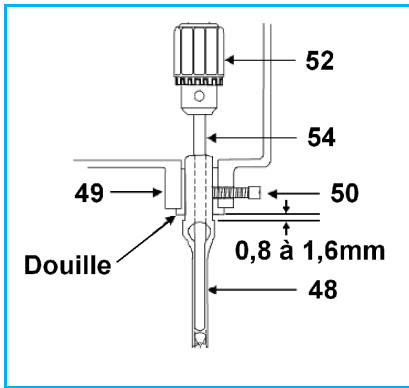
Remarque: si vous utilisez un bédane en queue de 15,9mm, assurez-vous que la vis passe à travers la douille de centrage et serre bien la queue du bédane.

Attention ! Orientez l'ouverture du bédane à droite ou à gauche (selon le sens de mortaisage) pour que les copeaux puissent être évacués. Ne l'orientez ni vers l'avant, ni vers l'arrière.

Attention ! Placez le bédane de façon que ses faces avant et arrière soient rigoureusement parallèles au guide.

Astuce: faites charioter la table vers l'avant (cf. §6.3) jusqu'à ce que le guide vienne en contact avec la face arrière du bédane, et orientez le bédane correctement. Attention toutefois à ne pas forcer sur le bédane avec le guide.

- Ouvrez la trappe d'accès (51), ouvrez le mandrin (52) avec la clé (53).

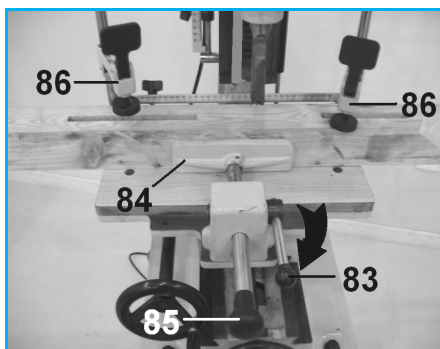
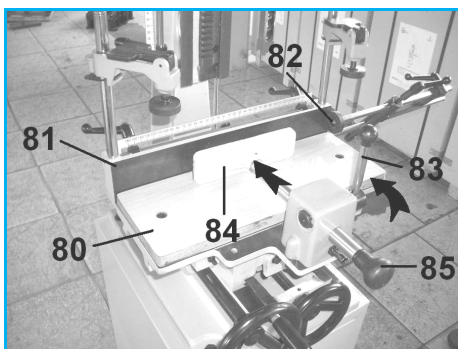


- Insérez la mèche (54) par le bas du bédane (48), et poussez-la jusqu'à ce que sa coupe frontale soit au niveau des pointes tranchantes du bédane.
 - Serrez fermement la mèche (54) dans le mandrin (52) avec la clé (53), puis refermez la trappe (51).
 - Desserrez la vis 6 pans creux (50), puis remontez le bédane à fond dans le logement de la tête de mortaisage (49).
 - Resserrez la vis (50).
- De cette façon, la mèche dépasse du bédane avec la cote choisie.

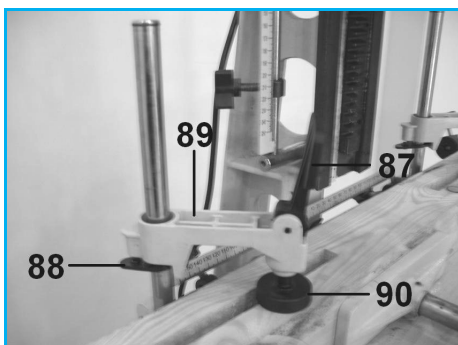
7.3 Positionnement de la pièce de bois

! Danger ! Effectuez tous les réglages avant de mettre en route la machine. N'effectuez aucun réglage ou aucun pointage alors que la mèche tourne.

- Utilisez toujours le guide comme appui lorsque vous effectuez une mortaise: ne travaillez jamais à main levée.
- N'usinez pas de pièce de bois qui ne puisse pas être bien maintenue contre le guide.
- N'usinez pas de pièce de bois qui ne puisse pas être plaquée correctement sur la table: la face d'appui de la pièce usinée doit être plate et uniforme.
- Utilisez toujours le presseur horizontal et les presseurs verticaux pour maintenir la pièce de bois sur la table et contre le guide: ne travaillez pas sans presseurs.



- Placez la pièce de bois bien à plat sur la table de chariotage (80) et en appui contre le guide (81).
- Faites-la glisser contre la butée de longueur (82).
- Relevez la manette de serrage excentrique à la verticale (83), puis poussez la poignée (85) pour plaquer la pièce de bois contre le guide avec le presseur horizontal (84).
- Abaissez la manette (83) pour bloquer le presseur horizontal (84).



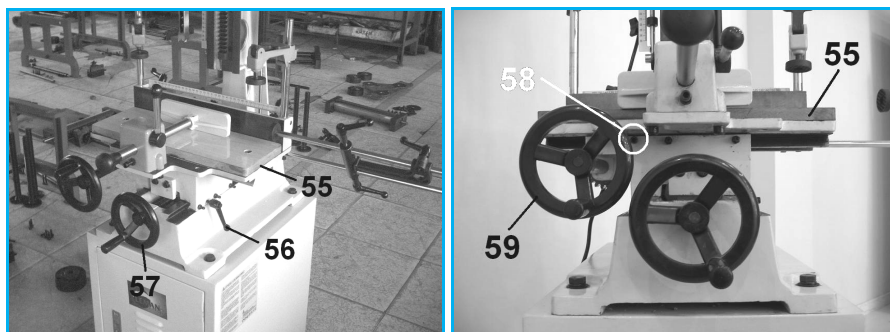
- Pour positionner les 2 presseurs verticaux (86), relevez la manette (87).
- Appuyez sous la languette (88) pour libérer le bras (89) de son support, et positionnez-le de façon que le patin (90) soit en appui et centré sur la pièce de bois.
- Relâchez la languette (88)
- Abaissez la manette (87) pour presser le bois.

Attention ! Veillez à ce que le presseur vertical de droite ne gêne pas la course de la tête de mortaisage: positionnez-le en conséquence.

7.4 Chariotage de la table

Outil nécessaire: 1 clé 6 pans de 5mm.

La table (55) peut charioter en profondeur (chariotage longitudinal) et en largeur (chariotage latéral).



Chariotage longitudinal:

Utilisez le chariotage longitudinal pour positionner la pièce de bois par rapport à la tête de mortaisage. Verrouillez le chariotage longitudinal de la table une fois le réglage effectué.

- Desserrez la poignée (56) pour libérer le chariot.
- Tournez la manivelle (57):
 - dans le sens des aiguilles d'une montre pour faire avancer la table (55).
 - dans le sens inverse des aiguilles d'une montre pour faire reculer la table (55).
- Resserrez la poignée (56).

Chariotage latéral:

Utilisez le chariotage latéral pour effectuer votre mortaise.

Attention: tenez compte de la position de la tête de mortaisage (donc du bédane) et de la course de chariotage (170mm) pour positionner correctement votre pièce de bois sur la table.

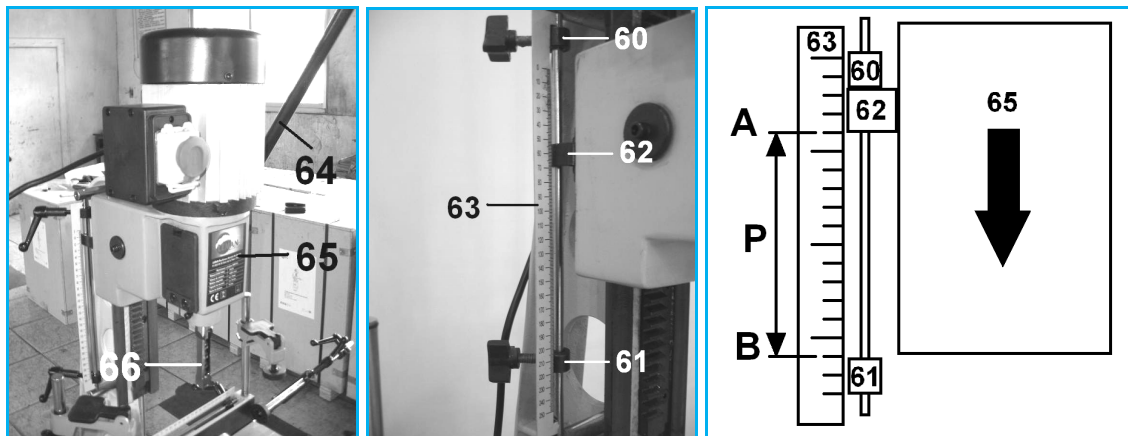
- Desserrez la vis 6 pans creux (58) pour libérer le chariot.
- Tournez la manivelle (59):
 - dans le sens des aiguilles d'une montre pour déplacer la table (55) vers la droite.
 - dans le sens inverse des aiguilles d'une montre pour déplacer la table (55) vers la gauche.

Remarque: resserrez la vis (58) lorsque la machine est à l'arrêt et inutilisée.

7.5 Réglage des butées de profondeur

Utilisez la butée inférieure (60) pour avoir une profondeur de mortaise constante et régulière.

La butée supérieure (61) sert seulement de pointage: pensez à la relever une fois le réglage effectué.



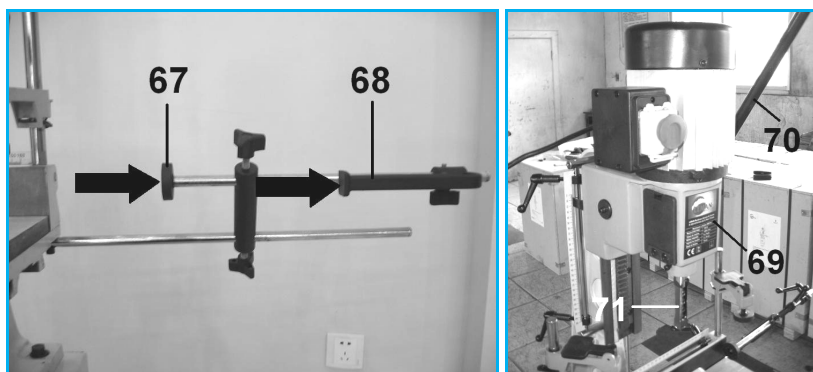
- Baissez la tête de mortaisage (64) en abaissant le levier multi positions (65) jusqu'à ce que la mèche (66) touche la pièce de bois.
- Maintenez le levier (65) pour garder la mèche (66) en position, dévissez la poignée de la butée supérieure (60) et abaissez-la jusqu'à l'arrêt (62).
- Resserrez la poignée pour bloquer la butée supérieure (60) et la tête de mortaisage (64), puis relâchez le levier (65).
- Sur la règle graduée (63), relevez la cote A située sous l'arrêt (62).
- Ajoutez à cette cote A la profondeur de la mortaise P que vous voulez réaliser: vous obtenez la cote $B=A+P$.
- Dévissez la poignée de la butée inférieure (61) et positionnez le haut de la butée au niveau de la cote B sur la règle graduée (63).
- Resserrez la poignée de la butée inférieure (61).
- Prenez en main le levier multi positions (64), dévissez la poignée de la butée supérieure (60), montez la butée jusqu'en haut de la tige, resserrez la poignée, puis remontez la tête de mortaisage (65) avec le levier (64).

7.6 Réglage des butées de longueur

Les butées de longueur (67) et (68) sont solidaires de la table de chariotage: elles vous permettront de positionner le bois toujours de la même façon sur la table pour les mortaises en série.

Associées aux butées latérales de table, elles vous permettront de réaliser des mortaises à une distance constante de l'extrémité du bois, sans ni tracé ni pointage.

Selon la longueur des pièces de bois à usiner, utilisez l'une des deux butées (67) ou (68).

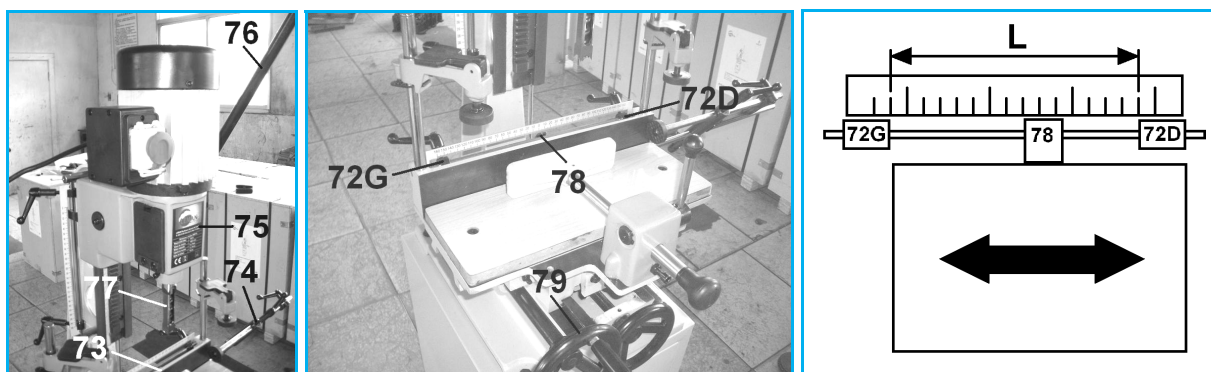


- Baissez la tête de mortaisage (69) en abaissant le levier multi positions (70), et positionnez la pièce de bois de façon que la mèche (71) soit à l'une des extrémités du tracé de la mortaise à réaliser.
- Relevez la tête de mortaisage (69) en maintenant la pièce de bois en position.
- Dévissez les poignées de serrage et positionnez la butée (67) ou (68) contre l'extrémité de la pièce de bois.
- Resserrez les poignées de serrage.

7.7 Réglage des butées latérales de table

Utilisez les butées latérales (72) pour avoir une longueur de mortaise constante et régulière.

Attention: le curseur de l'arrêt de table est positionné dans l'axe du mandrin de serrage. Tenez compte de la largeur du bédane pour vos pointages et pour le réglage des butées de table.



- Placez la pièce de bois contre le guide (73) et la butée de longueur (74).
- Baissez la tête de mortaisage (75) en abaissant le levier multi positions (76), et vérifiez que la mèche (77) soit positionnée à l'une des extrémités du tracé de la mortaise à réaliser. Si besoin, ajustez le positionnement de la table avec la manivelle de chariotage latéral (cf. §6.3).
- Relevez la tête de mortaisage (75).

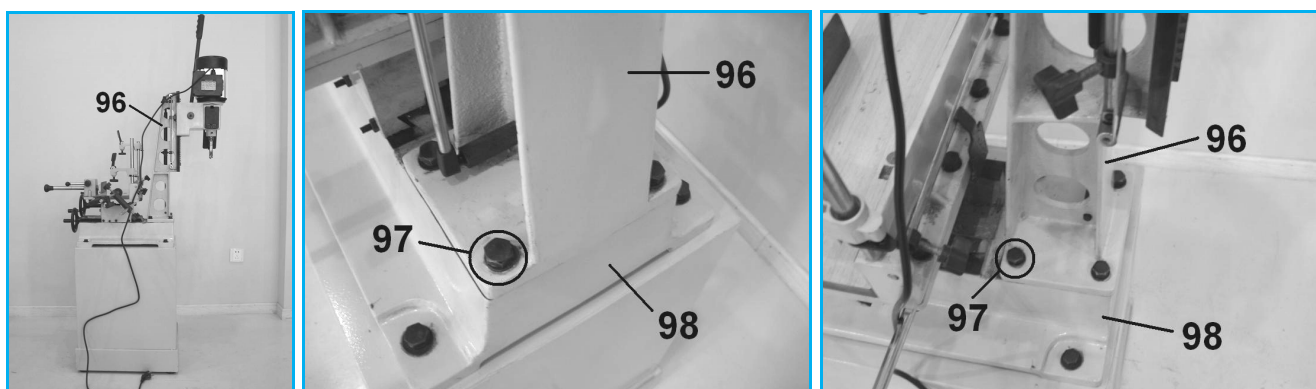
- Si vous chariotiez de gauche à droite, donc si vous commencez à usiner la partie droite de la mortaise, placez la butée latérale de gauche (72G) contre l'arrêt de table (78) et serrez-la en position.
- Si vous chariotiez de droite à gauche, donc si vous commencez à usiner la partie gauche de la mortaise, placez la butée latérale de droite (72D) contre l'arrêt de table (78) et serrez-la en position.
- Chariotez (à droite ou à gauche) avec la manivelle (79) jusqu'à ce que le bédane pointe sur l'autre extrémité de la mortaise.
- Placez l'autre butée latérale (de droite (72D) ou de gauche (72G)) contre l'arrêt de table (78) et serrez-la en position: la course latérale de la table entre les 2 butées (72) correspond ainsi à la longueur L de la mortaise à réaliser.

Si vous utilisez la règle graduée et le curseur de l'arrêt (78) pour vos pointages, déduisez la largeur du bédane de la longueur L de la mortaise pour obtenir la longueur de la course du curseur.

Exemple: si vous avez une mortaise de 40mm de long à réaliser avec un bédane de 15mm, la course du curseur devra être de $40-15=25$ mm.

7.8 Mortaisage hors table

Outil nécessaire: 1 clé de 17mm ou 1 clé à molette (non fournies).



La colonne de mortaisage (96) peut être tournée de 180° pour effectuer des mortaises hors table dans des pièces de très grandes dimensions (portes, fenêtres...).

- ! Danger !** Cette mortaiseuse n'est pas équipée de dispositif de maintien des pièces travaillées hors table.
- ! Danger !** Assurez-vous que la pièce à usiner soit fermement maintenue et stable avant d'effectuer le mortaisage.
- ! Danger !** Utilisez un dispositif de maintien (équerres, serre-joints...) pour assurer la stabilité de la pièce à usiner: ne maintenez pas la pièce vous-même ou ne la faites pas maintenir par une tierce personne, utilisez impérativement des appareils mécaniques.

! Danger ! Afin d'éviter tout risque de blessure, démontez impérativement la mèche à bédane du mandrin de serrage avant de commencer l'opération.



! Danger ! Ne portez pas tout seul la colonne de mortaisage (96), elle avoisine les 100 Kg ! Faites-vous impérativement aider pour démonter la colonne (96), la soulever, la positionner sur le socle (98), et la maintenir en place pendant l'opération de fixation !

- Faites maintenir la colonne de mortaisage (96) par plusieurs personnes.
- Dévissez les 4 vis hexagonales M12x40 (97), ôtez les rondelles.
- Avec l'aide de plusieurs personnes, faites pivoter la colonne de mortaisage (96) sur son socle (98) à 180°.
- Avec l'aide de plusieurs personnes, maintenez la colonne (96) en place et positionnez-la sur son socle (98) de façon à aligner les trous de fixation.
- Faites maintenir en place la colonne (96) par plusieurs personnes, et fixez-la fermement sur son socle (98) avec les 4 ensembles vis hexagonale/rondelle/rondelle frein (97).
- Assurez-vous de la stabilité de la machine avant de commencer le travail.
- Lors du montage de la mèche à bédane (cf. §6.2), assurez-vous que les faces latérales du bédane soient perpendiculaires à la colonne de mortaisage.
- Lors de l'opération de fixation de la pièce à usiner, assurez-vous qu'elle soit d'équerre avec la mèche à bédane.

8. Mise en route

8.1 Aspiration des copeaux

! Danger ! Les poussières en général peuvent être nuisibles à la santé et peuvent, en cas de contact ou d'inhalation, provoquer des allergies ou entraîner des maladies respiratoires, tant pour l'utilisateur que pour les personnes se trouvant à proximité.

Prenez toutes les précautions nécessaires afin de protéger votre santé, surtout dans un environnement contenant des peintures au plomb et certains bois. La poussière de certains bois (chêne, frêne, hêtre par ex.) est considérée comme cancérigène.

- Utilisez impérativement un appareil d'aspiration, et conformez-vous aux instructions d'utilisation et de sécurité de l'appareil.
- Utilisez impérativement un masque anti-poussière afin d'éviter l'inhalation des poussières en suspension.
- Aérez autant que possible la zone de travail.

! Danger ! Seules les sociétés homologuées et les personnes qualifiées sont autorisées à travailler des matériaux contenant de l'amiante.

8.2 Raccordement au secteur

! Danger ! Tension électrique.

- N'utilisez la machine que dans un environnement sec.
- Ne branchez la machine qu'à une prise de courant répondant aux normes en vigueur et aux caractéristiques de la machine: tension et fréquence du secteur correspondant à celles mentionnées sur la plaque signalétique de la machine, protection par un disjoncteur différentiel, prises de courant correctement installées, mises à la terre et contrôlées.
- Placez le câble électrique de façon qu'il ne vous gêne pas pendant votre travail et ne puisse pas être endommagé.
- Protégez le câble électrique de tout facteur susceptible de l'endommager (chaleur, arêtes tranchantes, liquides corrosifs ou agressifs...).
- Utilisez uniquement comme rallonge des câbles à gaine caoutchoutée de section suffisante (3x1, 5mm²).
- Ne tirez pas sur le câble électrique pour débrancher la fiche de la prise de courant.
- Vérifiez périodiquement l'état du câble électrique et de la fiche.

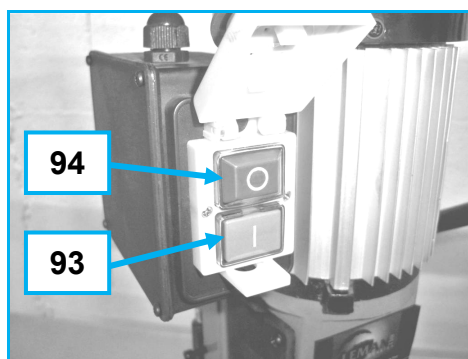
8.3 Mise en route

! Danger ! Tenez toujours vos mains éloignées de la zone de coupe.

! Danger ! Arrêtez impérativement la machine après chaque série de mortaises: n'effectuez aucun réglage ou aucune manipulation lorsque la machine est en marche.

! Danger ! N'enlevez pas les copeaux de la table alors que la machine est en route: arrêtez la machine et attendez que la mèche soit immobile.

- Ne travaillez jamais à la volée.
- N'utilisez que des pièces de bois qui peuvent être stabilisées pendant l'usinage.
- Utilisez des dispositifs d'appui complémentaires pour l'usinage des pièces longues: elles doivent impérativement être soutenues avant et après l'usinage.
- Veillez à ce que la mèche ou le bédane ne soit pas en contact avec la pièce de bois avant de mettre en route la machine.

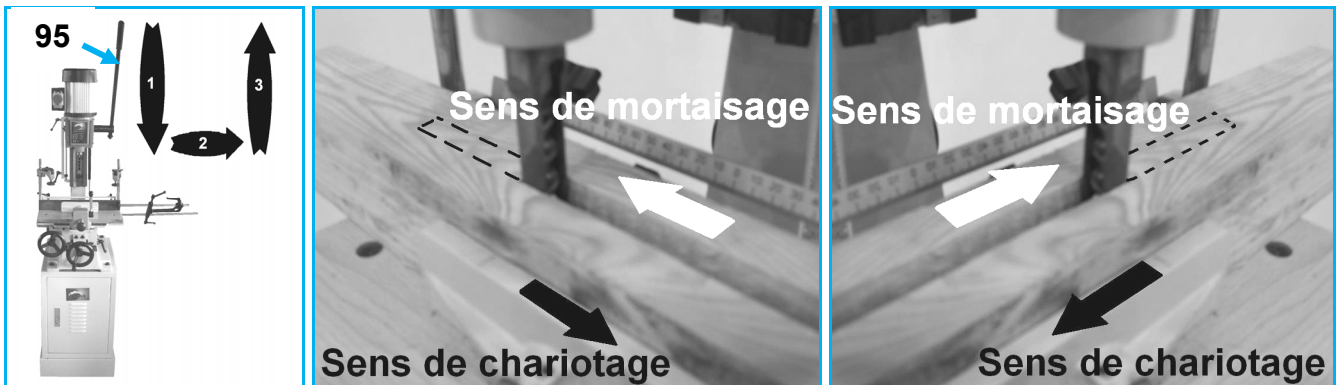


- Appuyez sur le bouton vert (93) marqué "I" pour mettre en route la machine.
- Arrêtez la machine en appuyant sur le bouton rouge (94) marqué "O".

8.4 Manipulation



- Assurez-vous que la pièce de bois est fermement maintenue sur la table et contre le guide.
- Pendant l'usinage, pressez toujours la pièce de bois sur la table et contre le guide: utilisez les presseurs.
- N'exercez pas une pression excessive sur le levier multi positions; si la mèche se bloque, un accident pourrait se produire.
- Vérifiez que l'ouverture du bédane est orientée dans le bon sens pour que les copeaux puissent être évacués: à droite ou à gauche (selon le sens de mortaisage) mais ni vers l'avant, ni vers l'arrière.
- Ne faites jamais chariotter la table (latéralement ou longitudinalement) lorsque la mèche à bédane est dans la pièce de bois.



- Abaissez le levier multi positions (95) et rentrez la mèche à bédane dans la pièce de bois.
 - Continuez d'appuyer sur le levier sans à-coup et de façon régulière jusqu'à la profondeur de mortaise désirée.
Attention ! Exercez une pression suffisante mais pas excessive sur le levier pour que la mèche à bédane fasse correctement le travail.
- Une pression insuffisante:** le bois brûlera si la mèche est trop statique.
Une pression excessive: le moteur va ralentir, voire caler.
- L'usage et l'habitude vous permettront d'adapter la pression exercée sur le levier suivant l'essence des bois usinés.

- Relevez le levier multi positions (95) pour sortir complètement la mèche à bédane de la pièce de bois.
- Faites chariotter la table pour déplacer la pièce de bois, et positionnez-la de façon à ce que la mèche à bédane empiète légèrement sur le trou précédent.
- Puis recommencez l'opération jusqu'à ce que la mortaise soit réalisée sur toute sa longueur.
- Si la course du levier (95) n'est pas suffisante pour effectuer le perçage en totalité (étape 1), décalez le levier sur la droite en fin de course (étape 2), relevez le levier (étape 3), ramenez-le dans sa position normale, puis continuez le perçage.

Remarque: adoptez une position de bras confortable pour effectuer le perçage, manœuvrez le levier en conséquence.

Attention ! Ne forcez jamais sur le levier lorsqu'il est en fin de course.

Sens de mortaisage:

Orientez l'ouverture du bédane à droite ou à gauche (selon le sens de mortaisage) pour que les copeaux puissent être évacués. Ne l'orientez ni vers l'avant, ni vers l'arrière.

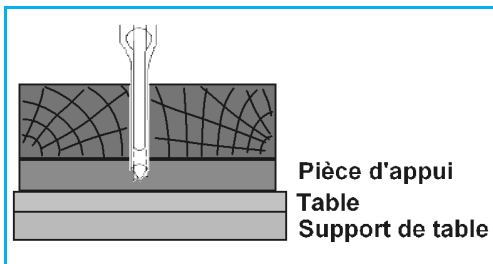
Orientez toujours l'ouverture du bédane du côté où la mortaise est déjà usinée.

- Si vous chariottez de gauche à droite, donc si vous mortaisez de droite à gauche, orientez l'ouverture du bédane à droite.
- Si vous chariottez de droite à gauche, donc si vous mortaisez de gauche à droite, orientez l'ouverture du bédane à gauche.

Mortaises profondes (>25mm):

Effectuez le perçage des mortaises profondes de plus de 25mm en plusieurs étapes.

- Faites un 1^{er} perçage de 25mm environ, puis ressortez la mèche à bédane de façon à dégager les copeaux.
- Replongez la mèche à bédane pour terminer le trou.



Mortaises débouchantes:

Veillez à ne pas détériorer la table de mortaisage, ou pire à rentrer dans le support de la table.

Installez une pièce d'appui entre la table et la pièce de bois à usiner:

- de dimensions suffisantes pour que la pièce de bois soit parfaitement soutenue et ne soit pas déséquilibrée;
- légèrement moins large pour que le presseur horizontal plaque la pièce de bois contre le guide;
- avec les faces supérieure et inférieure rectifiées et parallèles pour que les mortaises soient rigoureusement perpendiculaires à la pièce de bois.
- pas trop tendre pour que la mèche à bédane ne fasse pas d'éclats sur la face inférieure de la pièce de bois en débouchant;
- pas trop dure pour que la mèche à bédane puisse déboucher complètement de la pièce de bois.

9. Maintenance



! Danger ! Avant toute opération de maintenance ou de nettoyage, débranchez la fiche d'alimentation électrique de la machine du secteur. La machine ne doit en aucun cas être sous tension.

Les travaux de maintenance et d'entretien décrits ci-dessous sont ceux que vous pouvez effectuer vous-même. Les travaux de maintenance et d'entretien autres que ceux décrits dans ce chapitre doivent être effectués par une personne compétente et qualifiée.

- Effectuez une maintenance régulière afin d'éviter l'apparition de problèmes indésirables.
 - Ne remplacez les pièces détériorées que par des pièces d'origine contrôlées et agréées par le constructeur.
- L'utilisation de pièces non contrôlées ou non agréées peut provoquer des accidents ou des dommages.
- N'utilisez ni eau ni détergent pour nettoyer la machine: utilisez une brosse, un pinceau, un aspirateur.
 - Contrôlez le bon fonctionnement de tous les dispositifs de protection et de sécurité après chaque opération de maintenance.

9.1 Nettoyage de la machine

Effectuez un nettoyage soigné **après** chaque utilisation afin d'éviter l'accumulation de copeaux, de poussière ou d'autres résidus sur les éléments vitaux de la machine (notamment la table et les rails de chariotages). Un nettoyage immédiat évitera la formation d'un agglomérat de déchets qu'il vous sera plus difficile d'éliminer par la suite, et surtout évitera l'apparition de traces de corrosion.

- La machine doit être propre pour pouvoir effectuer un travail précis.
- La machine doit rester propre pour éviter une détérioration et une usure excessives.
- Les fentes de ventilation du moteur doivent rester propres pour éviter une surchauffe.
- Enlevez les copeaux, la sciure, la poussière et les chutes de bois à l'aide d'un aspirateur, d'une brosse ou d'un pinceau.
- Nettoyez les éléments de commande, les dispositifs de réglage, les fentes de ventilation du moteur.
- Nettoyez les surfaces d'appui (table, guide...). Éliminez les traces de résine avec un spray de nettoyage approprié.
- N'utilisez ni eau, ni détergent, ni produit abrasif ou corrosif.

9.2 Maintenance

Avant chaque utilisation:

- Contrôlez le bon état du câble électrique et de la fiche de branchement. Faites-les remplacer par une personne qualifiée si nécessaire.
- Contrôlez le bon état de fonctionnement de toutes les pièces mobiles et de tous les dispositifs de sécurité et de protection de la machine.
- Vérifiez que l'aire de travail vous laisse libre de tout mouvement et que rien ne fait obstacle à l'utilisation de la machine.
- Vérifiez l'affûtage de la mèche et du bédane. Un outil dont la coupe est émoussée vous rendra le travail pénible et fera forcer inutilement la machine, la finition ne sera pas de qualité.

- Examinez régulièrement l'état de vos outils. Veillez à ce que l'affûtage soit suffisant, qu'il n'y ait pas de crique ou de fissure, qu'ils ne soient pas vrillés ou tordus...
- Utilisez une mèche et un bédane en bon état. Remplacez les outils détériorés, usés, ou ayant subi des dommages.

Régulièrement, selon la fréquence d'utilisation:

- Contrôler toutes les vis et resserrez-les si nécessaire.
- Huilez légèrement l'axe des éléments articulés, les pièces de coulissement, l'extérieur du mandrin de serrage.
- Faites affûter la mèche et le bédane.



9.3 Stockage

! Danger ! La machine ne doit en aucun cas être stockée sous tension électrique.

- Débranchez la fiche d'alimentation électrique de la machine du secteur.
- Rangez la machine de façon qu'elle ne puisse pas être mise en route par une personne non autorisée.
- Rangez la machine de façon que personne ne puisse se blesser.
- Ne laissez pas la machine en plein air, ne la stockez pas dans un endroit humide.
- Tenez compte de la température du lieu où la machine est entreposée (reportez-vous au chapitre "Caractéristiques techniques").

10. Problèmes et solutions

Les problèmes décrits ci-dessous sont ceux que vous pouvez résoudre vous-même. Si les opérations proposées ne permettent pas de solutionner le problème, reportez-vous au chapitre "Réparations".

Les interventions autres que celles décrites dans ce chapitre doivent être effectuées par une personne compétente et qualifiée.



! Danger ! Avant toute opération sur la machine, débranchez la fiche d'alimentation électrique de la machine du secteur. La machine ne doit en aucun cas être sous tension électrique.

! Danger ! Après chaque intervention, contrôlez le bon état de fonctionnement de tous les dispositifs de sécurité et de protection de la machine.

Problème	Diagnostic probable	Remède
La machine ne démarre pas.	Pas de courant.	- Vérifiez l'état du cordon d'alimentation et de la fiche. - Vérifiez le fusible
	Interrupteur défectueux.	- Contactez votre réparateur agréé.
La mèche ne tourne pas alors que le moteur fonctionne.	La mèche n'a pas été serrée correctement.	- Vérifiez le serrage de la mèche.
La mortaise n'est pas rectiligne.	Le bédane est mal réglé.	- réglez le parallélisme du bédane par rapport au guide.
	La pièce de bois est mal plaquée contre le guide.	- Desserrez les 3 presseurs, repositionnez la pièce de bois et serrez-la correctement.
Impossible de pénétrer dans la pièce de bois.	La coupe de la mèche ou du bédane est émoussée.	- Faites affûter la mèche et le bédane, ou changez-les.
	La mèche est mal réglée.	- Réglez la mèche par rapport au bédane selon la dureté du bois.
	Le bois est trop dur.	- Changez d'essence de bois.

11. Réparations

! Danger ! La réparation d'appareils électriques doit être confiée à un électricien professionnel.

La machine nécessitant une réparation doit être renvoyée chez un réparateur agréé. Veuillez joindre à la machine le certificat de garantie dûment rempli (reportez-vous au chapitre "Garantie").

12. Accessoires

Vous trouverez la liste des accessoires disponibles chez votre revendeur agréé ou en vous reportant sur la fiche technique de votre machine sur notre site internet : www.leman-sa.com.

13. Liste des pièces et câblage

13.1 Liste des pièces détachées

Important ! Pour commander une pièce détachée et afin d'éviter toute erreur, veuillez renseigner la référence de votre machine, le nom de la figure, ainsi que le numéro et la désignation correspondant à la vue éclatée du manuel. Ex: Réf. MOR750, Figure A, Pièce 11, Vérin à gaz

N° de Pièce	Description	N° de Pièce	Description
Figure A: Mortaiseuse		A49	Rondelle de 14mm
A1	Socle	A50	Support crénelé du levier
A2	Base de chariotage	A51	Bras de levier
A3	Plaque d'ajustage	A52	Moteur
A4	Manette multi positions fileté	A53	Poignée de levier
A5	Ecrou M6	A54	Câble électrique avec fiche
A6	Rondelle de 10mm	A55	Manchon de passage du câble
A7	Rondelle frein de 10mm	A56	Boîtier électrique
A8	Vis hexagonale M10x40	A57	Interrupteur Marche/Arrêt
A9	Colonne de mortaisage	A58	Bague de centrage
A10	Tête de rotule fileté	A59	Vis cruciforme M6x25
A11	Vérin à gaz	A60	Mandrin de serrage en 16mm
A12	Vis M6x35	A61	Vis 6 pans creux M6x10
A13	Ecrou M6	A62	Bague de serrage
A14	Plaque d'ajustage	A63	Poulie crantée de la tête de mortaisage
A15	Tête de rotule fileté	A64	Axe de la poulie crantée
A16	Crémaillère de colonne	A65	Bague crénelée de l'axe de poulie
A17	Vis 6 pans creux à tête fraisée M6x10	A66	Ressort
A18	Guide	A67	Vis
A19	Rondelle de 10mm	A68	Tête de mortaisage
A20	Rondelle frein de 10mm	A69	Poignée de serrage fileté
A21	Vis hexagonale M10x25	A70	Règle graduée
A22	Arrêt de table avec curseur	A71	Poignée de serrage fileté
A23	Rondelle de 6mm	A72	Butée latérale de table
A24	Vis 6 pans creux M6x15	A73	Vis cruciforme M4x12
A25	Vis 6 pans creux sans tête M6x10	A74	Tige des butées latérales de table
		A75	Butée latérale de table
A27	Ecrou M10	A76	Vis 6 pans creux M6x25
A28	Rondelle de 10	A77	Douille de réduction 19/15,9 mm
A29	Support de la tige des butées	A78	Mèche à bédane
A30	Poignée de serrage fileté	A79	Goupille
A31	Butée de profondeur inférieure	A80	Presseur horizontal
A32	Tige des butées de profondeur	A81	Ressort
A33	Butée de profondeur supérieure	A82	Couvercle
A34	Ecrou M10	A83	Poignée
A35	Rondelle de 10	A83	Trappe du mandrin de serrage
A36	Support de la tige des butées	A85	Vis tête fendue M5x10
A37	Vis 6 pans creux sans tête M6x15	A86	Support de trappe
A38	Poignée de serrage fileté	A87	Circlips de 20mm
A39	Vis cruciforme M4x12	A88	Tige de poignée
A40	Règle graduée	A89	Axe de serrage excentrique
A41	Vis cruciforme M4x12	A90	Bloc du presseur horizontal
A42	Vis 6 pans creux sans tête M6x15	A91	Ecrou M8
A43	Vis 6 pans creux M6x15	A92	Vis 6 pans creux M8x25
A44	Rondelle de 6mm	A93	Axe du presseur horizontal
A45	Arrêt de tête de mortaisage	A94	Poignée
A46	Ecrou M12	A95	Table
A47	Rondelle de 12mm	A96	Vis cruciforme tête fraisée M8x25
A48	Ressort	A97	Support de table

N° de Pièce	Description	N° de Pièce	Description
Figure A: Mortaiseuse		Figure C: Presseur Vertical	
A98	Rondelle de 10mm	C1	Tige support
A99	Vis 6 pans creux M10x25	C2	Languette de serrage
A100	Rail cranté de chariotage latéral	C3	Ressort
A101	Vis tête fraisée M6x10	C4	Bras
A102	Poulie crantée	C5	Circlips
A103	Plaque d'ajustage	C6	Manette de blocage du patin
A104	Ecrou M6	C7	Support du patin
A105	Vis 6 pans creux M6x15	C8	Goupille
A106	Goupille	C9	Patin
A107	Axe de poulie crantée	C10	Vis de serrage du patin
A108	Poignée de manivelle	Figure C: Presseur Vertical	
A109	Volant de manivelle	D1	Support de table
A110	Vis 6 pans creux sans tête M8x10	D2	Vis 6 pans creux M6x25
A111	Volant de manivelle	D3	Tige de fixation inférieure
A112	Vis 6 pans creux sans tête M8x10	D4	Poignée de serrage fileté
A113	Poignée de manivelle	D5	Poignée de serrage fileté
A114	Axe cranté	D6	Circlips
A115	Support taraudé d'axe	D7	Circlips
A116	Rondelle de 10mm	D8	Bloc coulissant
A117	Vis hexagonale M10x25	D9	Poignée de serrage fileté
Figure B: Armoire & Socle		D10	Ecrou M6
B1	Socle	D11	Butée coudée
B2	Caisson de l'armoire	D12	Tige d'arrêt
B3	Porte de l'armoire	D13	Bague de maintien
B4	Serrure	D14	Disque de butée
B5	Ecrou M10		
B6	Pied fileté		
B7	Ecrou M12		
B8	Rondelle de 12mm		
B9	Rondelle frein de 12mm		
B10	Vis hexagonale M12x40		

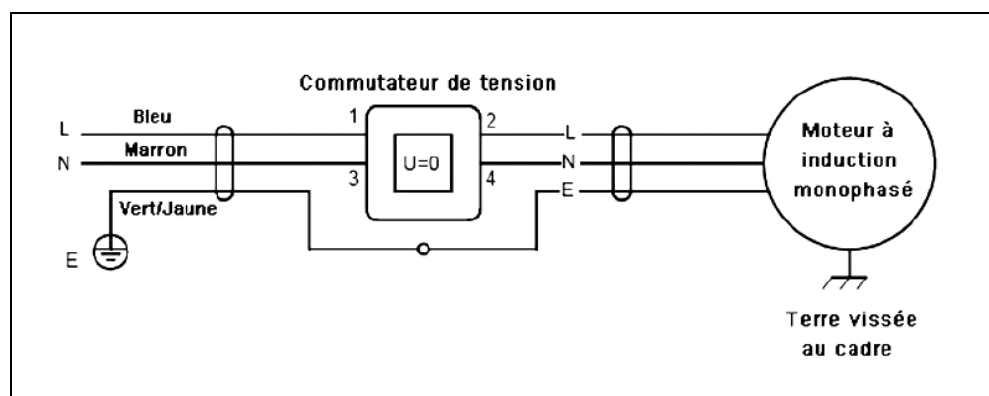
13.2 Schéma électrique

! Danger ! Cette machine doit être reliée à la terre. Le remplacement du câble d'alimentation électrique doit impérativement être effectué par un électricien professionnel.

- Le fil jaune et vert (Terre) doit être raccordé à la borne repérée par la lettre "E" ou par le symbole "Terre".

- Le fil bleu (Neutre) doit être raccordé à la borne repérée par la lettre "N".

- le fil marron (Sous Tension) doit être raccordé à la borne repérée par la lettre "L".



13.3 Vues éclatées de la machine (Figures N° A, B, C & D)

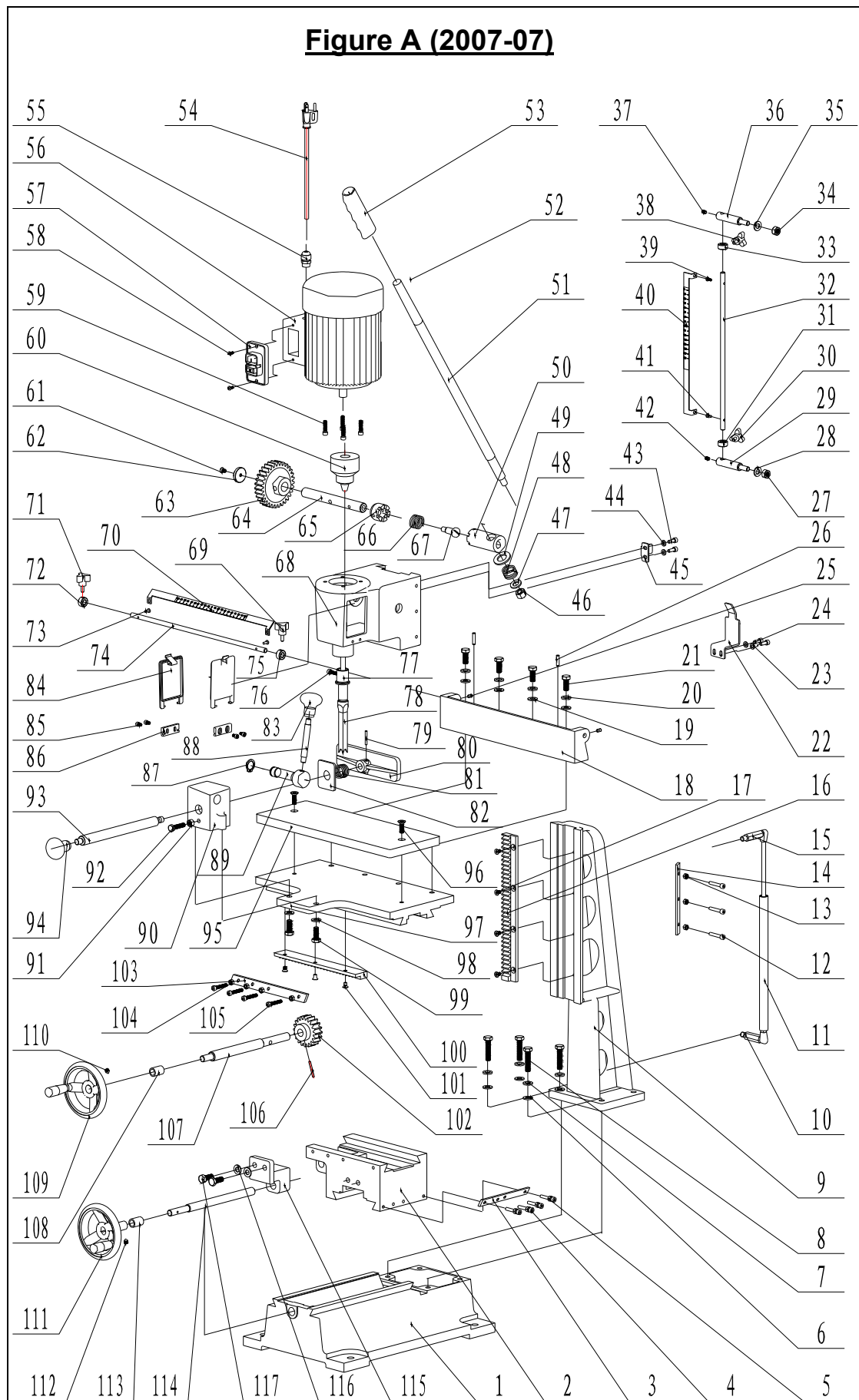


Figure B (2007-07)

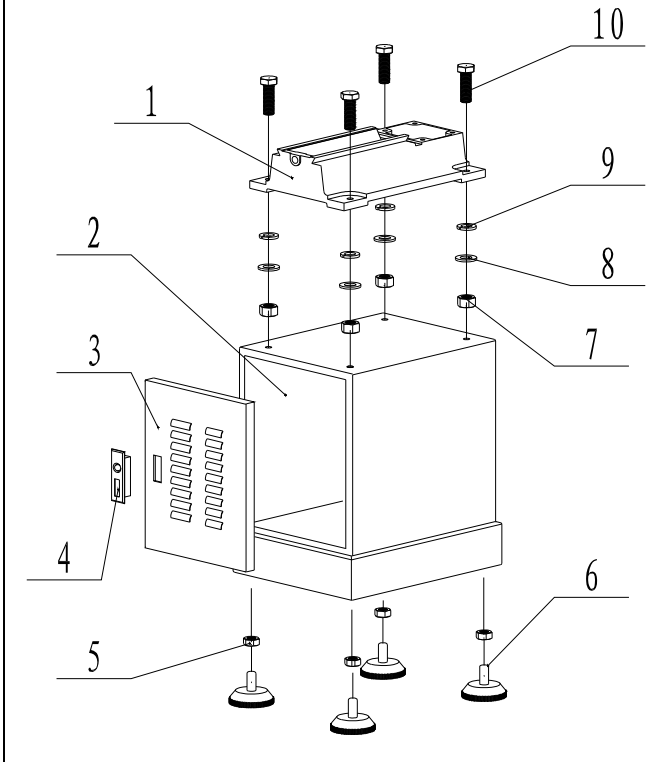


Figure C (2007-07)

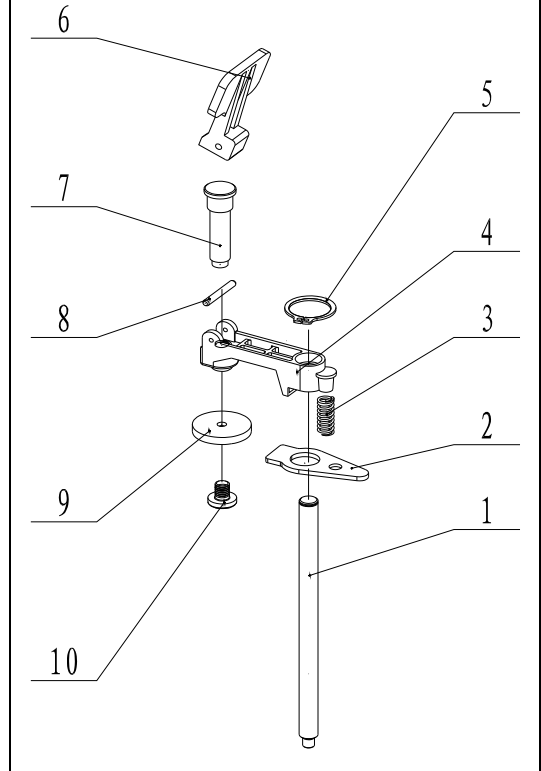
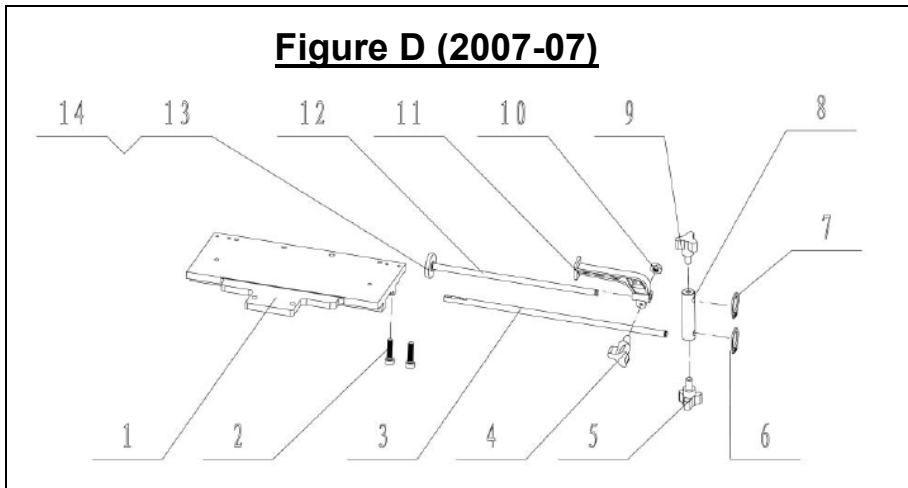


Figure D (2007-07)



14. Certificat de garantie

Conditions de la garantie:

Ce produit est garanti pour une période de deux ans à compter de la date d'achat (bon de livraison ou facture).

Les produits de marque LEMAN sont tous testés suivant les normes de réception en usage.

Votre revendeur s'engage à remédier à tout vice de fonctionnement provenant d'un défaut de construction ou de matières. La garantie consiste à remplacer gratuitement les pièces défectueuses.

Cette garantie n'est pas applicable en cas d'exploitation non conforme aux instructions d'utilisation de la machine, ni en cas de dommages causés par des interventions non autorisées ou par négligence de l'acheteur.

Cette garantie se limite au remplacement pur et simple et sans indemnités des pièces défectueuses.

Toute réparation faite au titre de la garantie ne peut avoir pour effet de proroger sa date de validité. Les réparations ne donnent lieu à aucune garantie.

Les réparations au titre de la garantie ne peuvent être effectuées que dans les ateliers de votre revendeur ou de ses ateliers agréés.

Le coût du transport du matériel reste à la charge du client.

Procédure à suivre pour bénéficiaire de la garantie :

Pour bénéficiaire de la garantie, le présent certificat de garantie devra être dûment rempli et envoyé **à votre revendeur avant de retourner le produit défectueux**.

Une copie de la facture ou du bon de livraison indiquant la date, le type de la machine et son numéro de référence devra accompagner votre demande.

Dans tous les cas **un accord préalable de votre revendeur sera nécessaire avant tout envoi**.

Référence du produit: _____
(Celle de votre revendeur)

Modèle (...): _____

Nom du produit: _____

Numéro de série: _____

N° de facture ou N° du bon de livraison: _____

(Pensez à joindre une copie de la facture ou du bordereau de livraison)

Date d'achat: _____

Description du défaut constaté: _____

Descriptif de la pièce défectueuse: _____

Votre N° de client: _____

Votre nom: _____

Tel.: _____

Votre adresse postale: _____

Votre adresse électronique: _____

Date de votre demande: _____

Signature:



**14 AVENUE DE SAVOIE
B.P 147 - SAINT CLAIR DE LA TOUR
38354 LA TOUR DU PIN Cedex
FRANCE**

Tél : 04 74 83 55 70

SAV : 04 74 83 69 88

Fax : 04 74 83 09 51

info@leman-sa.com

sav@leman-sa.com

www.leman-sa.com
